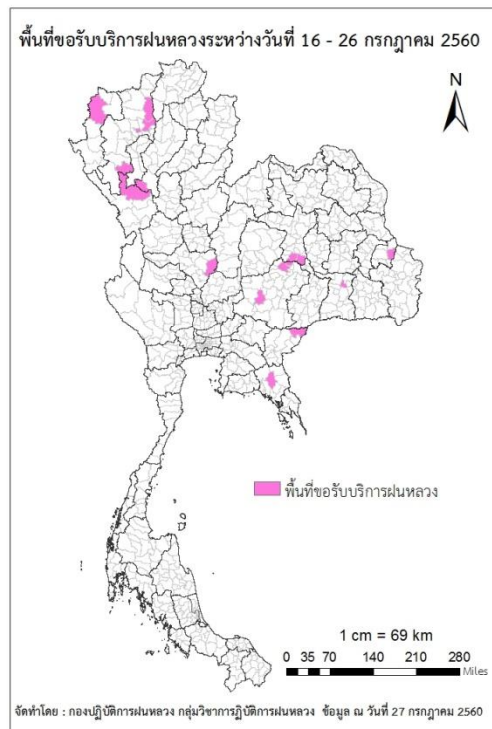




รายงานสถานการณ์ภัยแล้งและภัยพิบัติ ฉบับที่ 147
ประจำวันที 28 กรกฎาคม 2560
และผลการปฏิบัติการฝนหลวงประจำวันที 27 กรกฎาคม 2560
กลุ่มวิชาการปฏิบัติการฝนหลวง กองปฏิบัติการฝนหลวงกรมฝนหลวงและการบินเกษตร
royalrainmaking_academic@hotmail.com

๑ การคาคหมายพื้นที่ประสบภัยแล้ง

จังหวัดทีได้รับผลกระทบภัยแล้งตามรายงานของกรมป้องกันและบรรเทาสาธารณภัย (ปภ.) ณ วันที่ 16 พฤษภาคม 2560 (เวลา 18.00 น.) จังหวัดสระแก้วได้ประกาศสิ้นสุดสถานการณ์ภัยพิบัติ (ภัยแล้ง) ณ วันที่ 21 เมษายน 2560 ปัจจุบันไม่มีจังหวัดทีประกาศเขตการให้ความช่วยเหลือผู้ประสบภัยพิบัติ (ภัยแล้ง)



๑ พื้นที่ขอรับบริการฝนหลวง (ระหว่างวันที่ 16 - 27 กรกฎาคม 2560)

ภาค	รายชื่อจังหวัด (อำเภอ) ทีมีผู้ขอรับบริการ	การขอรับบริการฝนหลวง (ครั้ง)
เหนือ	ตาก(สามเงา), ลำปาง(แม่พริก), เชียงใหม่(ดอยสะเก็ด ดอยเต่า พร้าว เมือง เชียงใหม่), แม่ฮ่องสอน(เมืองแม่ฮ่องสอน)	12
กลาง	นครสวรรค์(ไพศาลี)	1
ตะวันออกเฉียงเหนือ	ขอนแก่น(พล หนองสองห้อง), นครราชสีมา(บัวลาย บัวใหญ่ สูงเนิน), อำนาจเจริญ(ปทุมราชวงศา), สุรินทร์(สนม)	5
ตะวันออก	จันทบุรี(เขาคิชฌกูฏ), สระแก้ว(ตาพระยา)	3
ใต้	ไม่มีการขอรับบริการ	0
รวม	11 จังหวัด (17 อำเภอ)	21

๑ สถานการณ์ปริมาณน้ำเก็บกักในอ่างเก็บน้ำที่สำคัญ

	ความจุของอ่างที่ รนก. ¹ (ล้าน ลบ.ม.)	ปริมาณน้ำในอ่างฯ (%)				ปริมาณน้ำไหลลงอ่างฯ (ล้าน m ³)	ปริมาณน้ำไหลลงอ่างฯ สะสม ² (ล้าน m ³)	ระดับน้ำ
		24 ก.ค.	25 ก.ค.	26 ก.ค.	27 ก.ค.			
ภาคเหนือ						142.09	4270.23	
- ภูมิพล(ตาก)	13,462	46	46	47	47	36.14	1372.59	ต่ำกว่า 50%
- สิริกิติ์(อุดรดิตถ์)	9,510	54	55	55	56	66.82	1840.30	-
- แม่จัด(เชียงใหม่)	265	44	44	45	46	2.75	63.79	ต่ำกว่า 50%
- แม่กวง(เชียงใหม่)	263	18	18	18	19	2.48	54.27	ต่ำกว่า 20%
- กิวลม(ลำปาง)	106	55	55	54	53	8.44	299.97	-
- กิวคองมา(ลำปาง)	170	77	78	79	80	4.60	110.48	-
- แควน้อย(พิษณุโลก)	939	57	59	60	62	20.86	528.83	-
ภาคตะวันออกเฉียงเหนือ						83.72	2927.11	
- ห้วยหลวง(อุดรธานี)	135	51	51	52	52	0.70	45.99	-
- น้ำอูน(สกลนคร)	520	81	82	82	83	6.28	276.91	-
- น้ำพุง(สกลนคร)	166	58	59	60	63	5.82	81.85	-
- จุฬารัตน์(ชัยภูมิ)	164	54	54	54	53	0.34	44.56	-
- อุบลรัตน์(ขอนแก่น)	2,431	54	54	54	54	21.17	1298.66	-
- ลำปาว(กาฬสินธุ์)	1,980	57	57	58	60	46.97	941.02	-
- ลำตะคอง(นครราชสีมา)	314	25	26	26	26	0.00	33.96	ต่ำกว่า 30%
- ลำพระเพลิง(นครราชสีมา)	110	58	57	56	56	0.00	67.97	-
- มูลบन(นครราชสีมา)	141	49	49	49	49	0.73	28.95	ต่ำกว่า 50%
- ลำแซะ(นครราชสีมา)	275	51	51	52	53	1.56	84.86	-
- ลำน้ำกรอง(บุรีรัมย์)	121	64	64	64	64	0.00	22.38	-
- ลำปลายมาศ(นครราชสีมา)	98	60	60	59	59	0.15	-	-
ภาคกลาง						144.98	3773.94	
- ป่าสักฯ(ลพบุรี)	960	37	36	36	35	26.21	814.39	ต่ำกว่า 40%
- ทับเสลา(อุทัยธานี)	160	75	74	74	74	0.00	40.54	-
- กระเสียว(สุพรรณบุรี)	240	70	69	69	68	0.43	117.55	-
- ศรีนครินทร์(กาญจนบุรี)	17,745	72	72	72	73	34.39	1168.40	-
- วชิราลงกรณ์(กาญจนบุรี)	8,860	54	54	55	56	83.95	1633.06	-
ภาคตะวันออก						10.75	444.25	
- ชุนด่านฯ(นครนายก)	224	40	40	41	42	2.10	75.48	ต่ำกว่า 50%
- คลองสิียด(ฉะเชิงเทรา)	420	38	39	40	41	3.93	111.50	ต่ำกว่า 50%
- บางพระ(ชลบุรี)	117	70	70	71	71	0.40	49.57	-
- หนองปลาไหล(ระยอง)	164	79	80	80	80	0.29	111.66	-
- ประแสร์(ระยอง)	248	50	50	51	51	1.86	96.04	-
- พระปรัง(สระแก้ว)	97	34	35	35	36	0.63	-	ต่ำกว่า 40%
- ดอกกราย(ระยอง)	71	80	80	80	80	1.06	-	-
- คลองพระพุทธ(จันทบุรี)	70	69	70	70	70	0.48	-	-
ภาคใต้						22.13	2817.06	
- แก่งกระจาน(เพชรบุรี)	710	42	43	43	44	6.19	211.61	ต่ำกว่า 50%
- ปราณบุรี(ประจวบคีรีขันธ์)	347	47	47	47	47	1.35	123.04	ต่ำกว่า 50%
- รัชชประภา(สุราษฎร์ธานี)	5,639	69	70	70	70	12.01	1274.66	-
- บางลา(ยะลา)	1,454	61	60	60	60	2.58	1207.75	-

¹รณก. = ระดับน้ำเก็บกัก, ที่มา: กรมชลประทาน
ปริมาณน้ำไหลลงอ่างสะสมตั้งแต่วันที่ 1 มกราคม 2560 ถึงปัจจุบัน

การพยากรณ์อากาศและสภาพอากาศประจำวัน

๑ ลักษณะอากาศทั่วไปและการพยากรณ์อากาศ ประจำวันที่ 28 กรกฎาคม 2560 (เวลา 06.00 น.)

ลักษณะอากาศทั่วไป	
<p>ในช่วงวันที่ 27-28 ก.ค. ประเทศไทยมีฝนตกชุกหนาแน่นกับมีฝนตกหนักถึงหนักมากบางแห่งในบริเวณภาคเหนือ ภาคตะวันออกเฉียงเหนือ ภาคตะวันออก และภาคใต้ ส่วนในช่วงวันที่ 29 ก.ค.- 2 ส.ค. ประเทศไทยมีปริมาณฝนลดลงแต่ยังคงมีฝนตกหนักบางแห่งในภาคเหนือ ภาคตะวันออกเฉียงเหนือ ภาคตะวันออกและภาคใต้ สำหรับในช่วงวันที่ 27-29 ก.ค. บริเวณทะเลอันดามันและอ่าวไทยตอนบนมีคลื่นสูง 2-3 เมตร ส่วนในช่วงวันที่ 30 ก.ค.- 2 ส.ค.บริเวณทะเลอันดามันและอ่าวไทยตอนบนมีคลื่นสูงประมาณ 2 เมตร</p> <p>ข้อควรระวัง ในช่วงวันที่ 27-28 ก.ค. ขอให้ประชาชนบริเวณภาคเหนือ ภาคตะวันออกเฉียงเหนือ ภาคตะวันออก และภาคใต้ ระวังอันตรายจากฝนตกหนัก และฝนตกสะสมที่ทำให้เกิดน้ำท่วมฉับไวด้วย สำหรับชาวเรือบริเวณทะเลอันดามันและอ่าวไทยตอนบนควรเดินเรือด้วยความระมัดระวัง และเรือเล็กในทะเลอันดามันและอ่าวไทยตอนบนควรงดออกจากฝั่งในช่วงวันที่ 27-29 ก.ค.</p> <p>ลักษณะสำคัญทางอุตุนิยมวิทยา ในช่วงวันที่ 27-28 ก.ค. พายุดีเปรสชัน “ เซินกา ” (SONCA) ปกคลุมบริเวณภาคตะวันออกเฉียงเหนือ ได้อ่อนกำลังลงเป็นหย่อมความกดอากาศต่ำแล้ว คาดว่าจะปกคลุมบริเวณภาคตะวันออกเฉียงเหนือ ภาคเหนือ ตอนล่าง รวมทั้งภาคกลางตอนบนและจะสลายตัวในระยะต่อไป ประกอบกับมรสุมตะวันตกเฉียงใต้ที่พัดปกคลุมทะเลอันดามันและประเทศไทยมีกำลังแรง ทำให้ประเทศไทยมีฝนตกชุกหนาแน่นและมีฝนตกหนักถึงหนักมากหลายพื้นที่ ส่วนในช่วงวันที่ 29 ก.ค.- 2 ส.ค. จะมีร่องมรสุมพาดผ่านภาคเหนือและภาคตะวันออกเฉียงเหนือ ในขณะที่มรสุมตะวันตกเฉียงใต้พัดปกคลุมทะเลอันดามันและภาคใต้มีกำลังปานกลาง ทำให้ประเทศไทยมีปริมาณฝนลดลงแต่ยังคงมีฝนตกหนักบางแห่ง สำหรับคลื่นลมบริเวณทะเลอันดามันและอ่าวไทยจะมีกำลังปานกลาง</p>	
การพยากรณ์อากาศรายภาค	
ภาคเหนือ	ในช่วงวันที่ 27-29 ก.ค.มีฝนตกเป็นบริเวณกว้าง และมีฝนตกหนักถึงหนักมากบางแห่ง ส่วนในช่วงวันที่ 30 ก.ค. - 2 ส.ค.มีฝนฟ้าคะนองร้อยละ 60-70 ของพื้นที่ และมีฝนตกหนักบางแห่ง อุณหภูมิต่ำสุด 22-25 องศาเซลเซียส อุณหภูมิสูงสุด 28-33 องศาเซลเซียส ลมตะวันตกเฉียงใต้ ความเร็ว 10-30 กม./ชม.
ภาคกลาง	ในช่วงวันที่ 27-29 ก.ค. มีฝนฟ้าคะนองร้อยละ 60-70 ของพื้นที่ และมีฝนตกหนักบางแห่ง ส่วนในช่วงวันที่ 30 ก.ค. - 2 ส.ค. มีฝนฟ้าคะนองร้อยละ 40-60 ของพื้นที่ อุณหภูมิต่ำสุด 23-26 องศาเซลเซียส อุณหภูมิสูงสุด 32-35 องศาเซลเซียส ลมตะวันตกเฉียงใต้ ความเร็ว 10-30 กม./ชม.
ภาคตะวันออกเฉียงเหนือ	ในช่วงวันที่ 27-28 ก.ค. มีฝนตกเป็นบริเวณกว้าง และมีฝนตกหนักถึงหนักมากบางแห่ง ส่วนในช่วงวันที่ 29 ก.ค. - 2 ส.ค.มีฝนฟ้าคะนองร้อยละ 60-70 ของพื้นที่ และมีฝนตกหนักบางแห่ง ส่วนมากทางตอนบนและด้านตะวันออกของภาค อุณหภูมิต่ำสุด 23-26 องศาเซลเซียส อุณหภูมิสูงสุด 31-34 องศาเซลเซียส ลมตะวันตกเฉียงใต้ ความเร็ว 10-30 กม./ชม.
ภาคตะวันออก	ในช่วงวันที่ 27-28 ก.ค. มีฝนฟ้าคะนองร้อยละ 70-80 ของพื้นที่ และมีฝนตกหนักถึงหนักมากบางแห่ง ลมตะวันตกเฉียงใต้ ความเร็ว 20-40 กม./ชม. ทะเลมีคลื่นสูง 2-3 เมตร ส่วนในช่วงวันที่ 29 ก.ค. - 2 ส.ค.มีฝนฟ้าคะนองร้อยละ 60-70 ของพื้นที่ และมีฝนตกหนักบางแห่ง ลมตะวันตกเฉียงใต้ ความเร็ว 20 -35 กม./ชม. ทะเลมีคลื่นสูงประมาณ 2 เมตร บริเวณที่มีฝนฟ้าคะนองมากกว่า 2 เมตร อุณหภูมิต่ำสุด 23-26 องศาเซลเซียส อุณหภูมิสูงสุด 31-34 องศาเซลเซียส
ภาคใต้ฝั่งตะวันออก	ในช่วงวันที่ 27-28 ก.ค. มีฝนฟ้าคะนองร้อยละ 40-60 ของพื้นที่ และมีฝนตกหนักบางแห่งส่วนมากทางตอนบนของภาค ลมตะวันตกเฉียงใต้ ความเร็ว 20-35 กม./ชม. ทะเลมีคลื่นสูงประมาณ 2 เมตร ห่างฝั่งคลื่นสูงมากกว่า 2 เมตร ส่วนในช่วงวันที่ 29 ก.ค. - 2 ส.ค.มีฝนฟ้าคะนองร้อยละ 20-30 ของพื้นที่ ลมตะวันตกเฉียงใต้ ความเร็ว 15 -35 กม./ชม. ทะเลมีคลื่นสูงประมาณ 1-2 เมตร ห่างฝั่งคลื่นสูงประมาณ 2 เมตร อุณหภูมิต่ำสุด 22-26 องศาเซลเซียส อุณหภูมิสูงสุด 32-35 องศาเซลเซียส
ภาคใต้ฝั่งตะวันตก	มีฝนฟ้าคะนองร้อยละ 60-70 ของพื้นที่ และมีฝนตกหนักบางแห่ง ตลอดช่วง ในช่วงวันที่ 27-29 ก.ค.ลมตะวันตกเฉียงใต้ ความเร็ว 20-40 กม./ชม. ทะเลมีคลื่นสูง 2-3 เมตร บริเวณที่มีฝนฟ้าคะนองคลื่นสูงมากกว่า 3 เมตร ส่วนในช่วงวันที่ 30 ก.ค. - 2 ส.ค.ลมตะวันตกเฉียงใต้ ความเร็ว 20 -35 กม./ชม.ทะเลมีคลื่นสูงประมาณ 2 เมตร บริเวณที่มีฝนฟ้าคะนองมากกว่า 2 เมตร อุณหภูมิต่ำสุด 22-26 องศาเซลเซียส อุณหภูมิสูงสุด 32-35 องศาเซลเซียส

ที่มา: กรมอุตุนิยมวิทยา

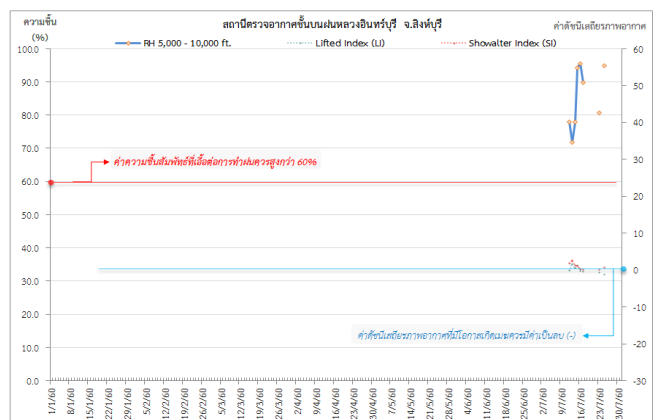
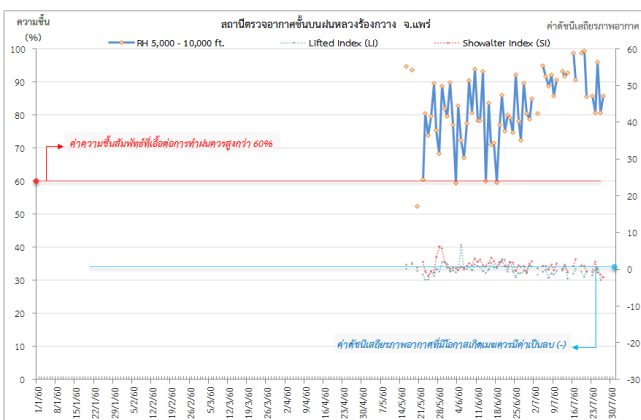
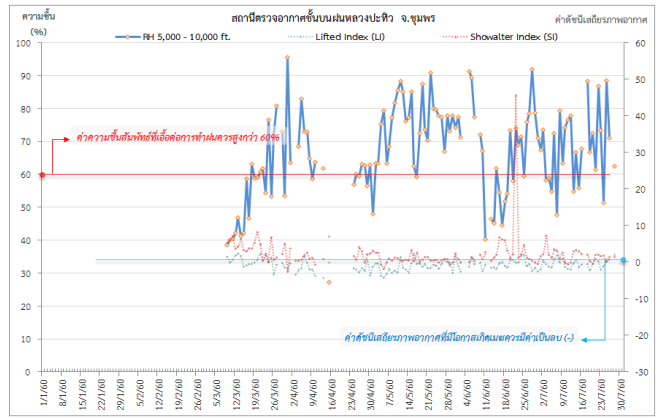
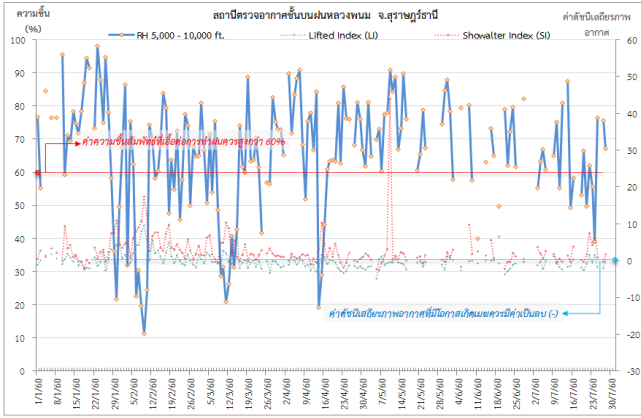
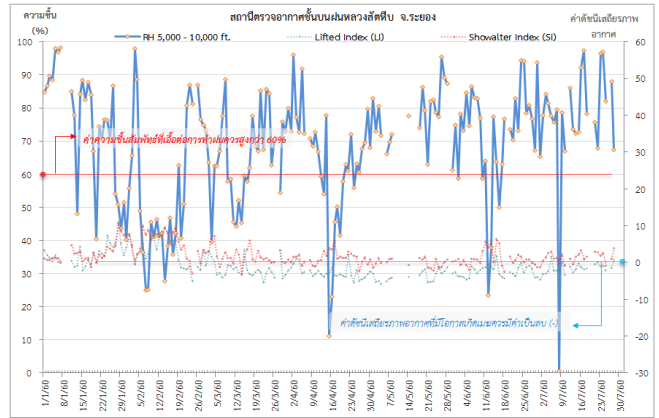
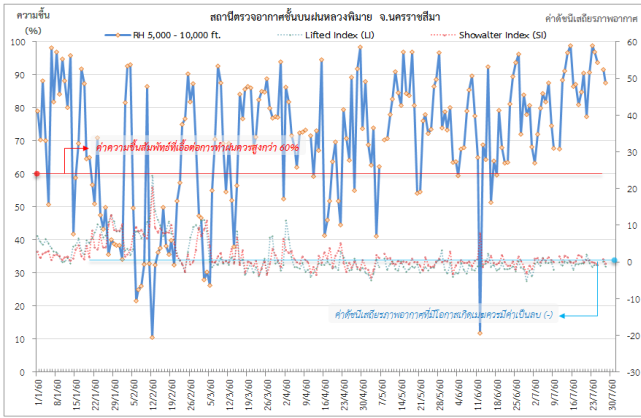
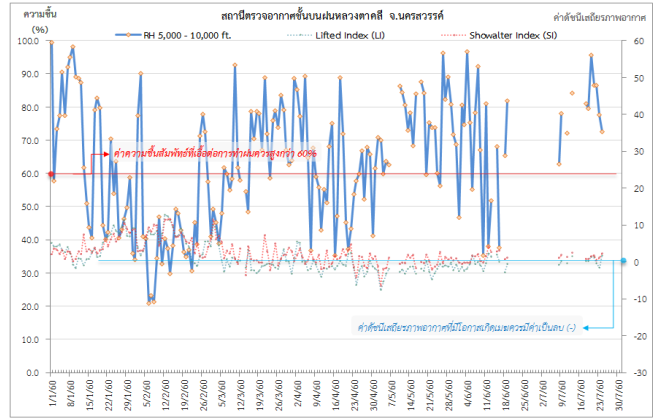
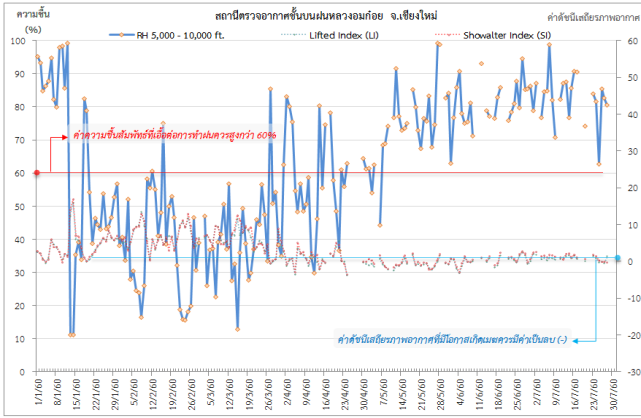
๑ ข้อมูลความชื้นจากการตรวจอากาศชั้นบน (Sounding) ระยะความสูง 5,000 - 10,000 ฟุต

ภาค	สถานีตรวจอากาศ	ความชื้นสัมพัทธ์ (%)					เสถียรภาพ อากาศ
		24 ก.ค.	25 ก.ค.	26 ก.ค.	27 ก.ค.	28 ก.ค.	
ภาคเหนือ	สถานีเรดาร์ฝนหลวงอมก๋อย	81.6	62.6	85.3	82.7	80.5	เสถียรภาพ
	สถานีตรวจอากาศเคลื่อนที่ร่องกวาง	80.6	95.9	80.7	85.7	-	ไม่มีข้อมูล
ภาคกลาง	สถานีเรดาร์ฝนหลวงตาคี	72.5	-	-	-	-	ไม่มีข้อมูล
	สถานีตรวจอากาศเคลื่อนที่อินทร์บุรี	-	94.9	-	-	-	ไม่มีข้อมูล
ภาคตะวันออกเฉียงเหนือ	สถานีเรดาร์ฝนหลวงพิมาย	96.8	93.6	-	91.6	87.5	ไม่เสถียรภาพ
ภาคตะวันออก	สถานีเรดาร์ฝนหลวงสัทธิษ	96.8	82.1	-	87.9	67.4	เสถียรภาพ
ภาคใต้	สถานีเรดาร์ฝนหลวงพนม	39.1	-	-	75.7	67.2	เสถียรภาพ
	สถานีตรวจอากาศเคลื่อนที่ประทิว	51.3	88.6	71.0	-	62.5	เสถียรภาพ

หมายเหตุ : สภาพอากาศมีเสถียรภาพ(Stable) หมายถึงสภาพอากาศที่มีโอกาสน้อยหรือไม่มีโอกาสในการเกิดเมฆในแนวตั้งเพื่อพัฒนาตัวกลายเป็นกลุ่มฝน
สภาพอากาศไม่มีเสถียรภาพ(Unstable) หมายถึงสภาพอากาศที่มีโอกาสเกิดเมฆในแนวตั้งและพัฒนาตัวเป็นกลุ่มฝนได้

กราฟแสดงแนวโน้มความชื้นอากาศชั้นบนและดัชนีเสถียรภาพอากาศ (ระหว่างวันที่ 1 มกราคม - 28 กรกฎาคม 2560)

กราฟแสดงผลตรวจอากาศชั้นบน (ระยะ 5,000 - 10,000 ฟุต) ตั้งแต่วันที่ 1 มกราคม 2560 - ปัจจุบัน



หมายเหตุ

- ระยะความสูง 5,000-10,000 ฟุต เป็นระดับพาดบินในการปฏิบัติการฝนหลวง (ระดับฐานเมฆ)
- ค่าความชื้นสัมพัทธ์ที่เอื้อต่อการปฏิบัติการฝนหลวงควรมีค่าสูงกว่าร้อยละ 60 ขึ้นไป
- ดัชนีเสถียรภาพที่เอื้อต่อการเกิดเมฆรวมมีค่าเป็นลบ (-)
- LI: Lifted Index คือค่าดัชนีเสถียรภาพชั้นอากาศระดับต่ำ
- SI: Showalter Index คือค่าดัชนีเสถียรภาพชั้นอากาศระดับกลาง

การปฏิบัติการฝนหลวงประจำวัน

๑ สรุปผลปฏิบัติการฝนหลวงประจำวัน ที่ 27 กรกฎาคม 2560

ภาค/หน่วยฯ	หน่วยปฏิบัติการฯ (หน่วย)	เครื่องบิน ผล./ทอ. (ลำ)	จำนวนเที่ยวบิน (เที่ยว)	จำนวนชั่วโมงบิน (ชั่วโมง)	ปริมาณสารฝนหลวง (ตัน/AgI, CaCl ₂ นัต(ทำฝน)/ AgI นัต(ยับยั้งลูกเห็บ))	จังหวัดที่มีการรายงานฝนตก (จำนวนจังหวัด/อ่างเก็บน้ำเป้าหมาย)
เหนือ	2	7/-	6	8:05	6.00	2/2
- เชียงใหม่	1	3/-	2	3:20	2.0	มีฝนตกเล็กน้อยบริเวณพื้นที่ จ.เชียงใหม่(ดอยสะเก็ด) พื้นที่ลุ่มรับน้ำเขื่อนแม่กวงอุดมธารา
- ตาก	1	4/-	4	4:45	4.0	มีฝนตกเล็กน้อยถึงปานกลางบริเวณพื้นที่ จ.ตาก(สามเงา) และพื้นที่ลุ่มรับน้ำเขื่อนภูมิพลตอนล่าง
กลาง	2	3/2	0	0:00	0.00	-/-
- กาญจนบุรี	1	3/-	0	0:00	0.00	ไม่ปฏิบัติการฝนหลวง เนื่องจากลมชั้นบนมีกำลังแรง ส่งผลให้เมฆในบริเวณพื้นที่เป้าหมาย ลุ่มรับน้ำเขื่อนศรีนครินทร์ ไม่พัฒนาตัว
- ลพบุรี	1	-/2	0	0:00	0.00	ไม่ปฏิบัติการฝนหลวง เนื่องจากมีเมฆชั้นกลางชั้นสูงปกคลุม ประกอบกับลมชั้นบนมีกำลังแรง ทำให้ไม่มีเมฆคิวมูลัสก่อตัวในพื้นที่เป้าหมาย (พื้นที่ลุ่มน้ำลำตะคอง)
ตะวันออกเฉียงเหนือ	1	3/1	0	0:00	0.00	-/-
- นครราชสีมา	1	3/1	0	0:00	0.00	ไม่ปฏิบัติการฝนหลวง เนื่องจากลมมีกำลังแรง ทำให้กลุ่มเมฆในพื้นที่เป้าหมายไม่พัฒนาตัว
ตะวันออก	1	3/-	0	0:00	0.00	-/-
- สระแก้ว	1	3/-	0	0:00	0.0	ไม่ปฏิบัติการฝนหลวง เนื่องจากสภาพอากาศปิดมีเมฆชั้นกลางชั้นสูงปกคลุมและมีฝนตกบริเวณสนามบินเป็นระยะๆ
ใต้	1	3/-	0	0:00	0.00	-/-
- หัวหิน	1	3/-	0	0:00	0.0	ไม่ปฏิบัติการฝนหลวง เนื่องจากท้องฟ้าปิดและมีฝนตกบริเวณสนามบินเป็นระยะๆ ประกอบกับลมชั้นบนกำลังแรง ส่งผลให้เมฆคิวมูลัสไม่พัฒนาตัวในแนวตั้งบริเวณพื้นที่เป้าหมาย
รวม	7	19/3	6	8:05	6.00	2/2

๑) สรุปผลรวมปฏิบัติการตั้งแต่เริ่มตั้งหน่วยปฏิบัติการฝนหลวง (3 มีนาคม - 27 กรกฎาคม 3103)

ตั้งแต่เริ่มตั้งหน่วยปฏิบัติการฝนหลวง เมื่อวันที่ 3 มีนาคม - 27 กรกฎาคม 3103 มีการขึ้นปฏิบัติการฝนหลวง จำนวน 131 วัน มีวันฝนตกจากการปฏิบัติการฝนหลวงคิดเป็นร้อยละ 96.6 ขึ้นปฏิบัติงานจำนวน 2,230 เที่ยวบิน (3,190:10 ชั่วโมงบิน) ปริมาณการใช้สารฝนหลวง 1,924.63 ตัน พลุซิลเวอร์ไอโอไดต์สำหรับภารกิจปฏิบัติการฝนหลวง จำนวน 433 นัด พลุแคลเซียมคลอไรด์ สำหรับภารกิจปฏิบัติการฝนหลวง จำนวน 10 นัด และพลุซิลเวอร์ไอโอไดต์สำหรับภารกิจปฏิบัติการยับยั้งความรุนแรงพายุลูกเห็บ จำนวน 1,236 นัด จังหวัดที่มีรายงานฝนตก รวม 56 จังหวัด และทำให้มีปริมาณน้ำไหลเข้าอ่างสะสมรวม 1,702.52 ล้าน ลบ.ม.

ภาค - ศูนย์/หน่วยปฏิบัติการ	ขึ้นบิน (วัน)	ฝนตก (วัน)	จำนวน เที่ยวบิน (เที่ยว)	จำนวน ชั่วโมงบิน (ชั่วโมง)	ปริมาณ สารฝนหลวง (ตัน/AgI,CaCl ₂ นัด (ทำฝน)/AgIนัด (ยับยั้งลูกเห็บ))	จังหวัดที่มีรายงานฝนตก (ทั้งการสังเกตด้วยสายตา/ การตรวจวัดด้วยเรดาร์ และ เครื่องวัดน้ำฝนอัตโนมัติ)	ปริมาตร น้ำไหลลง อ่างเก็บน้ำสะสม (ล้าน ลบ.ม.)
เหนือ	92	90	622	991:45	582.40/433,- /1236	15 จังหวัด	924.24
- เชียงใหม่ (เปิดหน่วยฯ 3 มี.ค. 60 เป็นต้นไป)	75	72	327	483:50	326.6/15,-/1236	บริเวณที่มีฝนตก ได้แก่ จ.กำแพงเพชร จ.เชียงใหม่ จ.แพร่ จ.แม่ฮ่องสอน จ.น่าน จ.ลำปาง จ.ลำพูน จ.สุโขทัย จ.เชียงราย จ.พะเยา จ.ตาก (11 จังหวัด)	ภูมิพล 728.41 สิริกิติ์ 175.83 แม่จัต 7.75 แม่กวาง 9.6 กิ่วลม 1.82 แควน้อย 0.83
- พิษณุโลก (เปิดหน่วยฯ 1 ก.ค. 60 เป็น ต้นไป)	59	56	171	312:10	149.00/418,-/-	บริเวณที่มีฝนตก ได้แก่ จ.กำแพงเพชร จ.เชียงใหม่ จ.ตาก จ.พิจิตร จ.น่าน จ.พิษณุโลก จ.เพชรบูรณ์ จ. แพร่ จ.ลำพูน จ.สุโขทัย จ. หนองบัวลำภู จ.ลำปาง จ. นครสวรรค์ จ.ชัยภูมิ จ.เลย จ. อุตรดิตถ์ (16 จังหวัด)	
- ตาก (เปิดหน่วยฯ 1 มี.ย. 60 เป็นต้นไป)	26	25	124	195:45	106.8,-/-,-/-	บริเวณที่มีฝนตก ได้แก่ จ.เชียงใหม่ จ.ตาก จ.น่าน จ.ลำปาง จ.ลำพูน (5 จังหวัด)	
กลาง	97	95	510	690:15	416.03	11 จังหวัด	589.72
- นครสวรรค์ (เปิดหน่วยฯ ระหว่างวันที่ 3 - 30 มี.ค. 60)	14	13	34	52:25	33.00	บริเวณที่มีฝนตก ได้แก่ จ.ชัยนาท จ.นครสวรรค์ จ. ลพบุรี จ.สิงห์บุรี จ.เพชรบูรณ์ (ตอนล่าง) จ.พิจิตร จ.อุทัยธานี จ.กาญจนบุรี (8 จังหวัด)	ป่าสักชลสิทธิ์ 35.56 กระเสี้ยว 7.63 ศรีนครินทร์ 343.34 วชิราลงกรณ์ 203.19
- กาญจนบุรี (เปิดหน่วยฯ 1 เม.ย. 60 เป็นต้นไป)	66	65	190	293:20	178.03	บริเวณที่มีฝนตก ได้แก่ จ.กาญจนบุรี จ.นครปฐม จ.ชัยนาท จ. พระนครศรีอยุธยา จ.สุพรรณบุรี จ.อ่างทอง จ.สิงห์บุรี จ.อุทัยธานี จ.ตาก จ.นครสวรรค์ (10 จังหวัด)	

ภาค - ศูนย์/หน่วยปฏิบัติการ	ขึ้นบิน (วัน)	ฝนตก (วัน)	จำนวน เที่ยวบิน (เที่ยว)	จำนวน ชั่วโมงบิน (ชั่วโมง)	ปริมาณ สารฝนหลวง (ตัน/AgI,CaCl ₂ นัต (ทำฝน)/AgI นัต (ยับยั้งลูกเห็บ))	จังหวัดที่มีรายงานฝนตก (ทั้งการสังเกตด้วยสายตา/ การตรวจวัดด้วยเรดาร์ และ เครื่องวัดน้ำฝนอัตโนมัติ)	ปริมาตร น้ำไหลลง อ่างเก็บน้ำสะสม (ล้าน ลบ.ม.)
- ลพบุรี (เปิดหน่วยฯ 3 มี.ค. 60 เป็นต้นไป)	62	62	286	344:30	205.00	บริเวณที่มีฝนตก ได้แก่ จ.กาญจนบุรี จ.ชัยนาท จ.นครสวรรค์ จ. พระนครศรีอยุธยา จ.ลพบุรี จ. สระบุรี จ.สิงห์บุรี จ.สุพรรณบุรี จ.อ่างทอง จ.อุทัยธานี จ.เพชรบูรณ์ (ตอนล่าง) จ.นครราชสีมา (12 จังหวัด)	
ตะวันออกเฉียงเหนือ	92	86	344	501:40	377.60/-,10/0.0	17 จังหวัด	55.33
- นครราชสีมา (เปิดหน่วยฯ 1 เม.ย. 60 เป็นต้นไป)	69	63	201	279:40	234.60/-,10/0.0	บริเวณที่มีฝนตก ได้แก่ จ.นครราชสีมา จ.บุรีรัมย์ จ.อุบลราชธานี จ.ชัยภูมิ จ.ร้อยเอ็ด จ.มหาสารคาม (6จังหวัด)	น้ำพุ 0.40 ลำปาว 12.45 ลำตะคอง 6.25 ลำพระเพลิง 19.49 มูลบน 3.31
- อุดรธานี (เปิดหน่วยฯ ระหว่างวันที่15 มี.ค. 60 - 1 พ.ค. 60)	22	20	54	77:35	54.00	บริเวณที่มีฝนตก ได้แก่ จ.กาฬสินธุ์ จ.ขอนแก่น จ. ชัยภูมิ จ.นครพนม จ.เลย จ. สกลนคร จ.หนองคาย จ.หนองบัวลำภู จ.อุดรธานี (9 จังหวัด)	ลำแซะ 5.87 ลำนางรอง 1.54 ลำปลายมาศ 0.882 สิรินธร 5.14
- ขอนแก่น (เปิดหน่วยฯ ระหว่างวันที่ 1 พ.ค. - 31 พ.ค. 60)	15	14	42	65:40	42.00	บริเวณที่มีฝนตก ได้แก่ จ.กาฬสินธุ์ จ.ขอนแก่น จ. ชัยภูมิ จ.บุรีรัมย์ จ. มหาสารคาม จ.สกลนคร จ.อุดรธานี จ.นครราชสีมา (8 จังหวัด)	
- บุรีรัมย์ (เปิดหน่วยฯ ระหว่างวันที่ 3 - 30 มี.ค. 60)	19	19	47	78:45	47.00	บริเวณที่มีฝนตก ได้แก่ จ.นครราชสีมา จ.บุรีรัมย์ จ.มหาสารคาม จ.ยโสธร จ. ร้อยเอ็ด จ.ศรีสะเกษ จ.สุรินทร์ (7 จังหวัด)	
ตะวันออก	96	96	460	589:40	326.50	7 จังหวัด	53.21
- จันทบุรี (เปิดหน่วยฯ ระหว่างวันที่ 3 มี.ค. - 19 เม.ย. 60)	30	30	142	203:00	100.20	บริเวณที่มีฝนตก ได้แก่ จ.จันทบุรี จ.ฉะเชิงเทรา จ. ชลบุรี จ.ปราจีนบุรี จ.ระยอง จ.สระแก้ว จ.ตราด (7 จังหวัด)	คลองสิียด 47.09 หนองปลาไหล 1.29 ประแสร์ 2.76 พระปรัง 1.795 ดอกกราย 0.277

ภาค - ศูนย์/หน่วยปฏิบัติการฯ	ขึ้นบิน (วัน)	ฝนตก (วัน)	จำนวน เที่ยวบิน (เที่ยว)	จำนวน ชั่วโมงบิน (ชั่วโมง)	ปริมาณ สารฝนหลวง (ตัน/AgI,CaCl ₂ นัต (ทำฝน)/AgI นัต (ยับบั๊งลูกเห็บ))	จังหวัดที่มีรายงานฝนตก (ทั้งการสังเกตด้วยสายตา/ การตรวจวัดด้วยเรดาร์ และ เครื่องวัดน้ำฝนอัตโนมัติ)	ปริมาตร น้ำไหลลง อ่างเก็บน้ำสะสม (ล้าน ลบ.ม.)
- สระแก้ว (เปิดหน่วยฯ 20 เม.ย. 60 เป็นต้นไป)	66	66	318	386:40	226.3	บริเวณที่มีฝนตก ได้แก่ จ.จันทบุรี จ.ฉะเชิงเทรา จ. ชลบุรี จ.ปราจีนบุรี จ. สระแก้ว จ.ระยอง (6 จังหวัด)	
ใต้	63	62	294	416:50	222.10	6 จังหวัด	80.02
- หัวหิน (เปิดหน่วยฯ ระหว่างวันที่ 3 มี.ค. 60 – 31พ.ค. 60)	59	58	278	383:10	190.10	บริเวณที่มีฝนตก ได้แก่ จ.ประจวบคีรีขันธ์ จ.เพชรบุรี จ.ราชบุรี (3 จังหวัด)	แก่งกระจาน 23.42 ปราณบุรี 5.83 บางกลาย 50.77
- สงขลา (เปิดหน่วยฯ ระหว่างวันที่ 3 มี.ค. – 20 เม.ย. 60)	16	16	16	33:40	32.00	บริเวณที่มีฝนตก ได้แก่ จ.พัทลุง จ.ยะลา จ.นราธิวาส (3 จังหวัด)	

กลุ่มวิชาการปฏิบัติการฝนหลวง กองปฏิบัติการฝนหลวง กรมฝนหลวงและการบินเกษตร